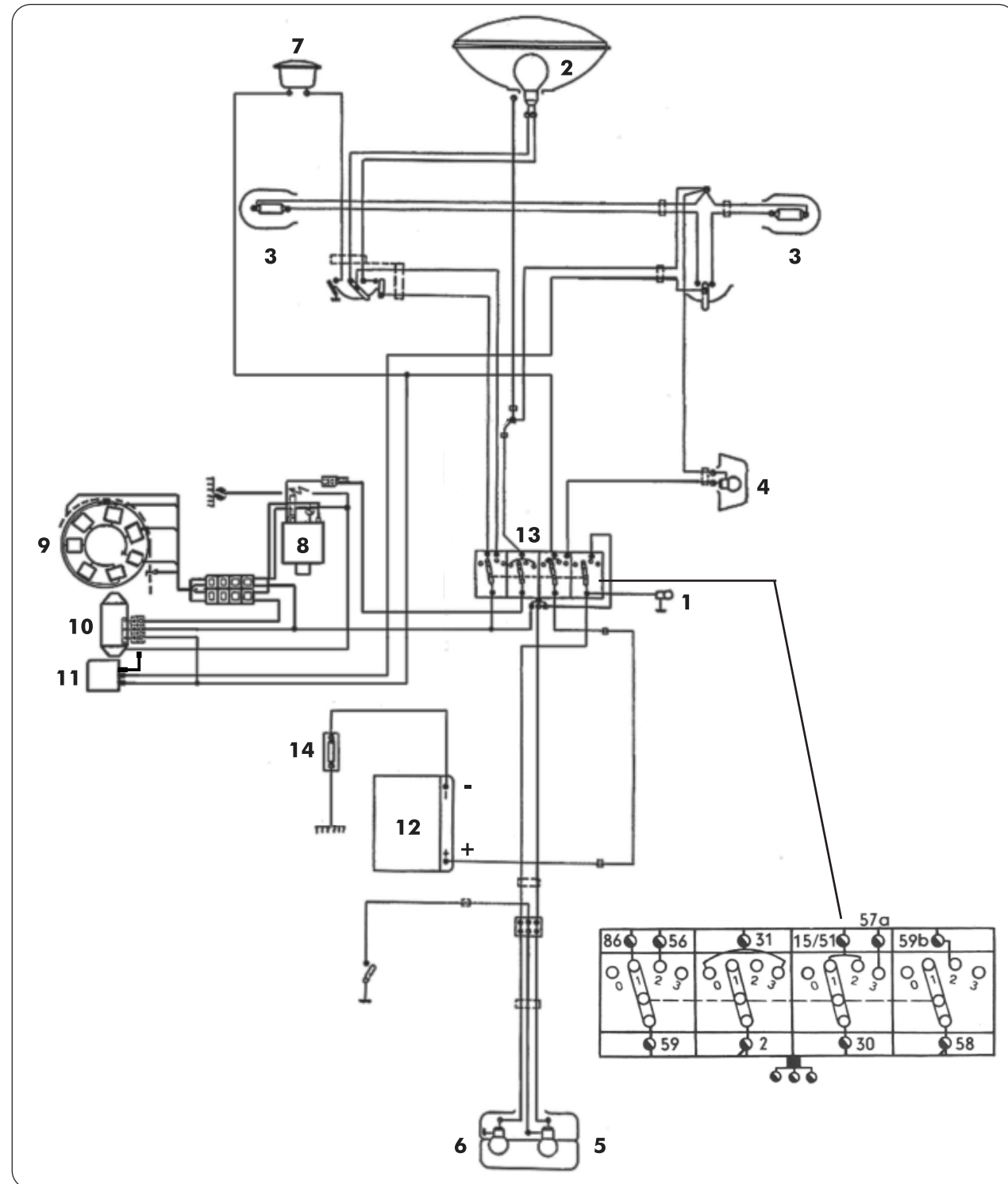


# Schaltplan

Umrüstsatz VAPE 12V für SR4-2, SR4-3, SR4-4  
 Bestell-Kernnummer: 13040  
 Motorreihe M53, M54



- |   |                                                         |    |                    |
|---|---------------------------------------------------------|----|--------------------|
| 1 | Glühlampe 12V - 2W, Tachobeleuchtung, Leerlaufkontrolle | 8  | Zündmodul          |
| 2 | Glühlampe 12V - 35/35W, Scheinwerfer                    | 9  | Zündanlage         |
| 3 | Soffitte 12V - 21W, Blinkleuchte                        | 10 | Spannungsregler    |
| 4 | Glühlampe 12V - 4W, Parkleuchte                         | 11 | Blinkgeber         |
| 5 | Glühlampe 12V - 21W, Bremsleuchte                       | 12 | Batterie 12V - 3Ah |
| 6 | Glühlampe 12V - 5W, Rückleuchte                         | 13 | Zündschloss        |
| 7 | Signalhorn 6V/12V                                       | 14 | Sicherung 5A       |

# Montageanleitung

Umrüstsatz VAPE 12V für SR4-2, SR4-3, SR4-4  
 Bestell-Kernnummer: 13040  
 Motorreihe M53, M54



Dieser Umrüstsatz ist **nur** für SIMSON-Motoren der Typenreihe M53 und M54 zu verwenden! Lassen Sie den Umrüstsatz grundsätzlich in einer autorisierten Fachwerkstatt einbauen, andernfalls kann Anspruch auf Gewährleistung erlöschen. Das gilt ebenso bei nicht abgestimmten Veränderungen oder Reparaturversuchen.

## Teilleiste

Der Umrüstsatz besteht aus folgenden Teilen:

- 1 Halteblech mit Regler, Blinkgeber und Adapterkabel, Zündmodul VAPE Z71 und Massekabel
- 2 Stator VAPE A70-S3-1
- 3 Rotor VAPE A70R-23-C
- 4 Kerzenstecker, Zündleitung, Kabeltülle, Verschlussstopfen
- 5 Glühlampenset (nur 13040-E-S)
- 6 Batterie (nur 13040-E-S)
- 7 Signalhorn (nur 13040-E-S); 6V/12V
- 8 Sicherungshülse mit Kabel

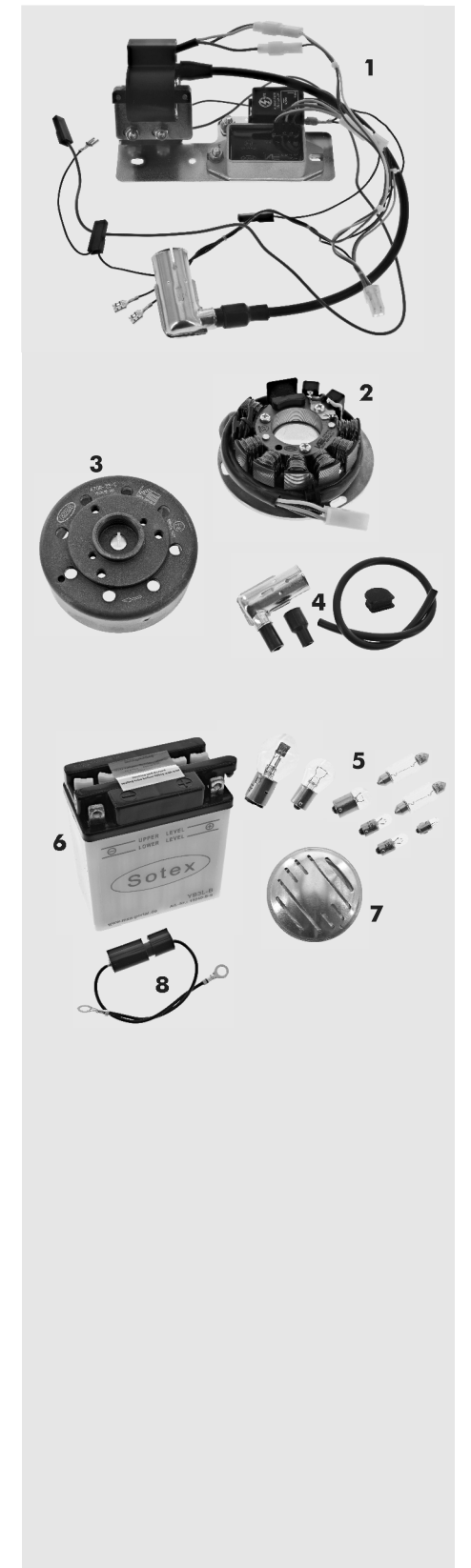
## Hinweis:

Der Rotor VAPE A70R-23-C ist ausschließlich für den Kurbelwellenkonus 1:5 geeignet!

## Ausbau der alten Teile

- Batterie
- Blinkgeber
- Glühlampen
- Ladeanlage
- Signalhorn
- Zündanlage
- Zündspule

Verschließen Sie ggf. die Zündkabeldurchführung im Motorgehäuse mit dem beiliegenden Verschlussstopfen.



1. Setzen Sie zunächst die neuen Glühlampen 12V ein (nur 13040-E-S).

■ Wechseln Sie bei dem Modell SR4-2 auch den vorderen Reflektor von 15/15W auf 35/35W.

2. Versehen Sie die Zündleitung mit der Kabeltülle und dem Zündleitungsstecker und bringen Sie die Zündleitung am Zündmodul an.

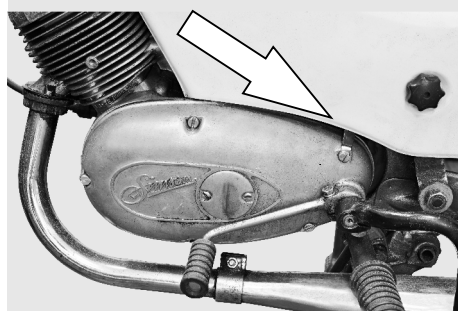
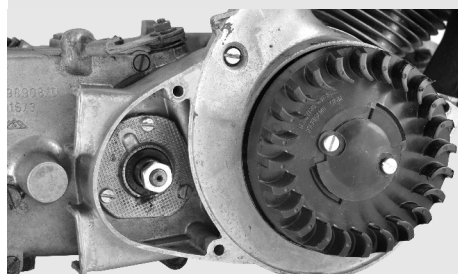
3. Bauen Sie den Rotor und den Stator ein.

■ Bei den Fahrzeugmodellen SR4-2 und SR4-4 müssen Sie zusätzlich das Lüferrad anbringen.

4. Tauschen Sie das neue 6V/12V-Signalhorn gegen das alte, serienmäßige 6V-Signalhorn aus (nur 13040-E-S).

5. Bringen Sie das Halteblech mit Regler, Blinkgeber und Zündmodul am Rahmen an. Schließen Sie dabei die sich im Fahrzeug befindenden Massekabel mit an.

6. Stellen Sie die Masseverbindung zwischen dem Halteblech und dem Motorgehäuse her.



7. Schließen Sie das Adapterkabel gemäß dem Schaltplan (Seite 4) am Zündschloss an.

#### Verbinden Sie...

- das braun-weiße Kabel mit dem Kontakt 2 (Motor aus).
  - das schwarze Kabel mit dem Kontakt 15 (Plusleitung, Zündschloss).
  - das weiß-schwarze Kabel (mit Schutztülle) mit dem Dreierkontakt, den Abweig mit dem Kontakt 59.
  - das mitgelieferte kurze, weiß-schwarze Kabel am Zündschloss vom Dreierkontakt mit dem Kontakt 59b.
  - das rot-grüne Kabel (Plusleitung von der Batterie) mit Kontakt 30 am Zündschloss.
8. Bauen Sie die neue Batterie ein und stellen Sie die Anschlüsse gemäß dem Schaltplan (Seite 4) her.
  9. Führen Sie abschließend eine Funktionsprobe durch.

#### Zünderstellung (Statisch)

- Lockern Sie die Befestigungsschrauben des Stators,
- Drehen Sie die Grundplatte mittels des Verstellblechs so, bis sich die Markierungen an der Grundplatte und am Rotor im Zündzeitpunkt gegenüberstehen,
- Ziehen Sie die Schrauben am Stator fest an.

#### Zünderstellung (Dynamisch)

- Überprüfen Sie zunächst den Elektrodenabstand an der Zündkerze von 0,4mm,
- Lassen Sie den Motor mit 3000 U/Min laufen,
- Blitzen Sie die Markierungen an Rotor und Stator mit einer Stroboskoplampe an. Beide Markierungen müssen übereinstimmen,
- Ist dies **nicht** der Fall, stellen Sie den Motor ab und drehen Sie die Grundplatte um die von Ihnen festgestellte Differenz und überprüfen Sie mit der Stroboskoplampe die Einstellung noch einmal.

#### Markierungen:

- Grundplatte
  - Motorgehäuse
  - Rotor
- Zündzeitpunkt: 1,5mm vor OT  
(gültig für alle Fahrzeugtypen)

